

# สถานภาพอุตสาหกรรม เหล็กในประเทศไทย

ผู้ช่วยศาสตราจารย์ ดร. ปรีทรรศน์ พันธบุรุษย์

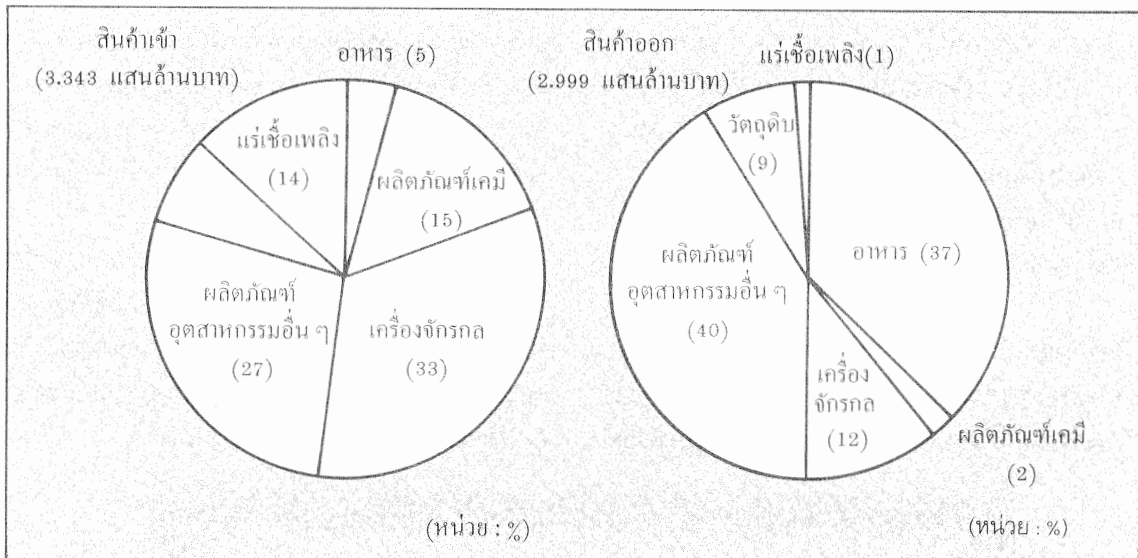
หัวหน้าภาควิชาวิศวกรรมโลหการ  
คณะวิศวกรรมศาสตร์ จุฬาลงกรณ์มหาวิทยาลัย

สถานภาพทางเศรษฐกิจของประเทศไทยในช่วงทศวรรษที่ 2510 ถึงช่วงต้นทศวรรษ 2520 นั้น มีอัตราการขยายตัวประมาณ 7% เนื่องจากความอุดมสมบูรณ์ของทรัพยากรและเสถียรภาพของรัฐบาล ในช่วงปี 2528-2529 นั้น มีสภาวะตกต่ำบ้าง เนื่องจากราคาพืชผลทางการเกษตรตกต่ำ ทว่าเมื่อกลางปี 2529 เริ่มมีการส่งออกผลิตภัณฑ์อุตสาหกรรมเพิ่มมากขึ้น จนส่งผลให้การขยายตัวทางเศรษฐกิจในปี 2530 มีค่าประมาณ 7.1% ส่วนปี 2531 นั้น สภาพัฒนาเศรษฐกิจและสังคมแห่งชาติ (NESDB) ประมาณว่าขยายตัวถึง 11% ซึ่งนับเป็นครั้งแรกในรอบ 10 ปี (จากปี 2521) ซึ่งอัตราการขยายตัวเป็นเลข 2 หลัก และมีค่า GDP ต่อหัวประชากรถึงกว่า 1000 เหรียญสหรัฐ

ปัจจัยที่ทำให้เกิดการขยายตัวในอัตราสูงนับตั้งแต่ปี 2530 นั้น ได้แก่ การลงทุนจากต่างประเทศที่หลั่งไหลเข้ามาเป็นจำนวนมาก เป็นการลงทุนในการซื้อเครื่องจักรอุปกรณ์ ปัจจัยการผลิตและการเพิ่มปริมาณการส่งออกสินค้าอุตสาหกรรมนั่นเอง การลงทุนจากต่างประเทศเพิ่มสูงขึ้นอย่างมากในช่วงหลังของปี 2529 จากสถิติของสำนักงานคณะกรรมการ

การส่งเสริมการลงทุน (BOI) ในปี 2529 นั้น มีการอนุมัติส่งเสริมการลงทุน 148 ราย จำนวนเงิน 25,000 ล้านบาท ในปี 2530 การอนุมัติเพิ่มขึ้นเป็น 367 ราย จำนวนเงิน 54,000 ล้านบาท พอถึงปี 2531 ช่วง ม.ค.-มิ.ย. นั้นมีการอนุมัติ 410 ราย จำนวนเงิน 76,000 ล้านบาท ซึ่งนับเป็นอัตราเพิ่มที่รวดเร็วมาก สัดส่วนของการลงทุนที่มากที่สุดจะมาจากประเทศญี่ปุ่นซึ่งมีปริมาณถึง 40% ในช่วงปี 2530 (23,500 ล้านบาท) พอถึงปี 2531 ปรากฏว่าสัดส่วนการลงทุนจากได้หวนกลับแข่งลำหน้าขึ้นไปเป็นอันดับหนึ่งแล้ว

เมื่อหันมาพิจารณาตัวเลขสถิติทางการค้าพบว่า สินค้าเข้าในช่วงดังกล่าวมีมากกว่าสินค้าออก โดยเฉพาะอย่างยิ่งนับตั้งแต่ปี 2530 เป็นต้นมา แม้ว่าการส่งออกสินค้าอุตสาหกรรมจะขยายตัวมากขึ้นแต่การสั่งซื้อเครื่องจักรอุปกรณ์อุตสาหกรรมตลอดจนวัตถุดิบเพื่อการผลิตก็เพิ่มขึ้นมากเช่นเดียวกัน ทำให้ตัวเลขการขาดดุลการค้าเพิ่มสูงขึ้น และในช่วงปี 2531 นั้น ตัวเลขนี้มีค่าถึง 93,000 ล้านบาท นับเป็นการขาดดุลสูงสุดเท่าที่เคยมีมา



รูปที่ 1 โครงสร้างการค้าของประเทศไทย (ปี 2530)

ในปัจจุบัน การพัฒนาประเทศดำเนินอยู่ในช่วงของแผนพัฒนาเศรษฐกิจและสังคมแห่งชาติฉบับที่ 6 (2530-2534) ซึ่งร่างขึ้นในช่วงที่ผลิตภัณฑ์การเกษตรมีราคาตกต่ำตลอดจนค่าของเงินบาทลดลงเมื่อเทียบกับค่าเงินต่างประเทศ การขาดดุลการค้ามีค่าสูงมาก จึงได้กำหนดอัตราการเจริญเติบโตไว้เพียง 5% แต่ทว่าในปี 2530 นั้น ผลกระทบจากการเจริญเติบโตอย่างมากทางเศรษฐกิจ ทำให้สถาบันวิจัยเพื่อการพัฒนาประเทศไทย (TDR) ประกาศว่า อัตราการเจริญเติบโตเฉลี่ยในช่วงแผน 6 นี้ มีค่าประมาณ 8.1% เพื่อให้การเจริญเติบโตคงอยู่ในระดับไม่ต่ำกว่านี้ตลอดช่วงแผน จำเป็นต้องเพิ่มปริมาณการลงทุนและการส่งออกให้อยู่ในระดับที่สูงต่อเนื่องกัน อย่างไรก็ดี การลงทุนที่เพิ่มมากขึ้นจากต่างประเทศนั้น มีผลกระทบต่อสาธารณสุขปลอดภัยและแรงงานจนก่อให้เกิดปัญหาต่าง ๆ ขึ้นในปัจจุบัน

ปัญหาทางด้านสาธารณสุขปลอดภัยได้แก่ ความแออัดของท่าเรือ และความคับคั่งของการจราจร และแผ่นดินทรุดเป็นต้น การแก้ไขนั้นดำเนินไปอย่างช้า ๆ ซึ่งน่าจะไม่มีผลกระทบต่ออัตราการขยายตัวทางเศรษฐกิจมากนัก ยกตัวอย่างเช่น ทางด้านท่าเรือนั้น มีการสร้างลานคอนเทนเนอร์ (container yard) เพิ่มขึ้นตามจุดต่าง ๆ โดยรัฐและเอกชน เพื่อแก้ไขปัญหาลานที่วางคอนเทนเนอร์ ส่วนท่าเรือนี้ แม้จะได้มีการระงับโครงการบางส่วนไปในช่วงแผน 5 เนื่องจากค่าเงินตก แต่ก็ได้มีการรื้อฟื้นโครงการชายฝั่งทะเลตะวันออก (ท่าเรือมาตาพุด และท่าเรือแหลงฉบัง) ซึ่งพัฒนาก้าวหน้าไปได้เป็นอย่างดี ทางด้านถนนหนทางก็ได้ให้ความสำคัญเป็นอันดับแรกในการกู้เงินจากประเทศญี่ปุ่นมาลงทุนทำการพัฒนา และยังได้มุ่งพัฒนาการขนส่งทางรถไฟให้มากขึ้น

อีกด้วย มีการขยายเขตแดนเงินกู้ที่ได้จำกัดไว้ที่ 1,000 ล้านดอลลาร์ในปี 2529 เป็น 12,000 ล้านดอลลาร์ในปี 2532 เพื่อลงทุนด้านการผลิตกระแสไฟฟ้า และตัดถนนหนทางต่าง ๆ

ปัญหาทางด้านแรงงานนั้น ทางด้านของสิงคโปร์และมาเลเซียได้มีการปรับค่าแรงให้สูงขึ้น เมื่อมีการลงทุนจากต่างประเทศที่เพิ่มความต้องการแรงงานมากขึ้น สำหรับประเทศไทยนั้นก็ได้มีการปรับค่าแรงขึ้นต่ำในปี 2532 เดือนมกราคม โดยค่าแรงในแถบกรุงเทพมหานครและจังหวัดใกล้เคียงอยู่ในระดับ 76 บาทต่อวัน (ขึ้นจาก 73 บาท) พอถึงเดือนเมษายนก็ปรับขึ้นเป็น 78 บาทต่อวัน เมื่อพิจารณาจากปริมาณของแรงงานที่เพิ่มขึ้นในอัตรา 1,000,000 คนต่อปี แล้วจะเห็นได้ว่าการเพิ่มขึ้นของค่าแรงนั้นจะไม่มีผลกระทบต่อการลงทุนมากนัก นอกจากนี้ทาง BOI ก็ยังได้มีการสนับสนุนให้ลงทุนในพื้นที่นอกกรุงเทพมหานคร ซึ่งมีค่าแรงในระดับต่ำกว่า จึงกล่าวได้ว่าผลกระทบจากขึ้นค่าแรงงานครั้งนี้จะไม่มีความเสี่ยงต่อการลงทุนจากต่างประเทศ แต่ทว่าปัญหาแรงงานฝีมือโดยเฉพาะอย่างยิ่งวิศวกรและช่างเทคนิคมีการขาดแคลนอย่างมาก จำเป็นต้องได้รับการแก้ไขอย่างรีบด่วน ซึ่งทุก ๆ สถาบันการศึกษาต่างมีการเพิ่มการผลิตนักศึกษาทางด้านวิศวกรและช่างเทคนิคในอัตรา 80-100% อยู่แล้ว คาดว่าจะแก้ไขปัญหาได้ในระยะ 5 ปีนี้

## 2. แนวโน้มความต้องการผลิตภัณฑ์เหล็กและเหล็กกล้า

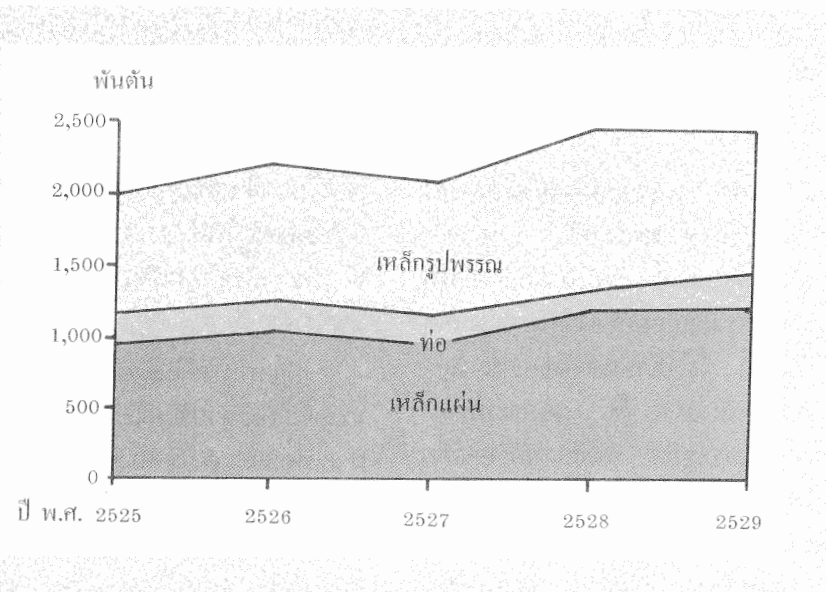
ความต้องการผลิตภัณฑ์เหล็กและเหล็กกล้าในประเทศไทยได้แปรผันไปตามการขยายตัวทางเศรษฐกิจ ใน

ปี 2527 มีความต้องการใช้ 2,090,000 ตันและเพิ่มเป็น 2,520,000 ตันในปี 1988 เฉลี่ยความต้องการเหล็กต่อหัวประชากรในปี 2531 เท่ากับ 47 กก. นับเป็นอันดับ 3 รองจาก สิงคโปร์และมาเลเซียในประเทศกลุ่มอาเซียน แต่เมื่อเทียบกับค่าเฉลี่ยความต้องการใช้เหล็กต่อหัวประชากรทั่วโลกซึ่งอยู่ในระดับ 104 กก. แล้วนับว่ายังอยู่ในระดับต่ำมาก

เมื่อพิจารณาแยกประเภทของผลิตภัณฑ์เหล็กและเหล็กกล้าจะพบว่าความต้องการใช้เหล็กแผ่นจะมีประมาณ 50% ของผลิตภัณฑ์ทั้งหมด รองลงไปคือเหล็กรูปพรรณ

ประมาณ 40% ของทั้งหมดที่เหลืออีก 10% คือผลิตภัณฑ์ท่อ การที่ความต้องการผลิตภัณฑ์เหล็กแผ่นมีมากที่สุด เพราะมีความต้องการในการทำหลังคา (เหล็กเคลือบสังกะสี) และวัสดุก่อสร้าง ตลอดจนบรรจุภัณฑ์ต่าง ๆ ซึ่งมีการขยายตัวอย่างมากในระยะหลังนี้

พิจารณาแยกความต้องการตามประเภทอุตสาหกรรมจะพบว่า อุตสาหกรรมก่อสร้างจะใช้เหล็กมากที่สุด 58% ที่เหลืออีก 42% จะเป็นอุตสาหกรรมการผลิต ซึ่งประกอบด้วยบรรจุภัณฑ์ ผลิตภัณฑ์ทุติยภูมิ รถยนต์ ซึ่งเป็นอุตสาหกรรมที่ใช้เหล็กเป็นจำนวนมาก



รูปที่ 2 ปริมาณความต้องการวัสดุเหล็กกล้า

ต่อไปจะแบ่งประเภทของอุตสาหกรรมเป็นประเภทใหญ่ ๆ เพื่อพิจารณาแนวโน้มความต้องการเหล็กดังต่อไปนี้

### 1. แนวโน้มอุตสาหกรรมที่มีความต้องการเหล็กและเหล็กกล้า

#### การก่อสร้าง

ปริมาณพื้นที่ที่ได้รับอนุมัติให้ทำการก่อสร้างในปี 2530 นั้น เพิ่มขึ้นถึง 26% เทียบจากปี 2529 เป็นผลเนื่องมาจากการลงทุนจากต่างประเทศเช่น จากญี่ปุ่นเป็นต้น รวมทั้งการเพิ่มขึ้นของนักเที่ยวที่มีมากขึ้นนับตั้งแต่ปีท่องเที่ยวไทยที่ได้รณรงค์กันอย่างเข้มแข็ง ทำให้มีการก่อสร้างสิ่งก่อสร้างที่เป็นโรงงาน โรงแรม อาคารสำนักงานต่างๆ เพิ่มมากขึ้น นอกจากนี้การลงทุนจากทั้งรัฐบาล และจากองค์กรรัฐวิสาหกิจเพื่อสร้างสาธารณูปโภคต่างๆ เช่นโครงการทางด่วน, ท่าเรือ ฯลฯ ก็ได้มีเพิ่มมากขึ้นเห็นได้จากการเพิ่มงบประมาณอย่างมากในปีงบประมาณ 2530

#### รถยนต์

ลักษณะพิเศษของความต้องการรถยนต์ในประเทศไทยนั้นจะมีความต้องการรถบรรทุกเล็กขนาด 1 ตัน เพื่อการพาณิชย์กันมากที่สุด คิดเป็นประมาณ 60-70% ของความต้องการทั้งหมด ส่วนรถยนต์ส่วนบุคคล (~2,000 ซีซี) นั้น เนื่องจากภาษีมีอัตราสูงทำให้ราคาของรถยนต์ในชั้นนี้ราคาสูงมาก ดังนั้น ผู้ใช้จึงมักนิยมซื้อรถบรรทุกเล็กมาต่อหลังคาใช้เป็นรถส่วนตัวและการพาณิชย์หรือเป็นรถประจำทางก็มี

ปริมาณการขายรถในปี 2526 ถึงจุดสูงสุด คือประมาณ 120,000 คัน หลังจากนั้นปริมาณการขายลดลงเนื่องจากสภาวะเศรษฐกิจตกต่ำตลอดช่วงระยะ 3 ปี พอถึงปี 2530 มีการสั่งรถใหม่เข้ามามากขึ้น และการลดอัตราดอกเบี้ยทำให้ปริมาณการขายรถยนต์สูงขึ้นถึง 100,000 คัน และสูงขึ้นเรื่อย ๆ จนกระทั่งปี 2531 ผลกระทบจากการลงทุนทำให้อำนาจการซื้อเพิ่มมากขึ้น ปริมาณการขายจึงพุ่งสูงขึ้นถึง

150,000 คัน มากกว่าปี 2530 ถึง 44% ผู้ผลิตแต่ละรายต่างผลิตกันจนเต็มประสิทธิภาพ และลงทุนขยายการผลิตด้วย

### อุปกรณ์ไฟฟ้า

อุตสาหกรรมการผลิตเครื่องอุปกรณ์ไฟฟ้านั้น เริ่มต้นจากความมุ่งหมายการผลิตเพื่อทดแทนการนำเข้า บริษัทผู้ผลิตเครื่องอุปกรณ์ไฟฟ้าจากญี่ปุ่นรายใหญ่หลายบริษัทได้เข้ามาลงทุนผลิตในทศวรรษ 2500 แต่นับจากช่วงปลายปี 2530 เป็นต้นมา บริษัทร่วมทุนจากญี่ปุ่นหลายรายเร่งระดมลงทุนทำการผลิตเพื่อการส่งออก โดยมีผู้ให้ความคิดเห็นว่าจะอาศัยโควตาของประเทศไทยเป็นหลัก อย่างไรก็ตามได้มีการคาดการณ์ว่าความต้องการภายในประเทศทางด้านผลิตภัณฑ์ตู้เย็นและเครื่องซักผ้าหน้าจะมีแนวโน้มสูงขึ้น เนื่องจากระดับการครองชีพที่ดีขึ้นประกอบกับการส่งออกที่เพิ่มสูงขึ้น จึงน่าจะมีการขยายการลงทุนในอุตสาหกรรมผลิตขึ้น ส่วน และส่วนประกอบเพิ่มมากขึ้นในอนาคต

### บรรจุภัณฑ์-อาหารกระป๋อง

ปลาทูน่า และสับปะรดกระป๋องเป็นผลิตภัณฑ์ส่งออกที่สำคัญยิ่งของประเทศไทยและไทยเป็นประเทศที่ส่งสินค้าทั้งสองประเภทออกมากที่สุดในโลก ในปี 2530 การส่งออกผลิตภัณฑ์อาหารกระป๋องจากสัตว์น้ำมีปริมาณสูงถึง 13,000 ล้านบาท ซึ่งเพิ่มขึ้นถึง 20% เทียบกับปี 1986

### พลังงาน

ประเทศไทยได้มีการสำรวจขุดเจาะแก๊สธรรมชาติ นำขึ้นมาแยกและปรับปรุงเพื่อใช้เป็นพลังงานหรือการผลิตผลิตกำลังไฟฟ้าเพื่อทดแทนน้ำมันที่ต้องสั่งเข้ามาจากต่างประเทศ พลังงานที่ผลิตขึ้นได้เองภายในประเทศมีประมาณ 30%

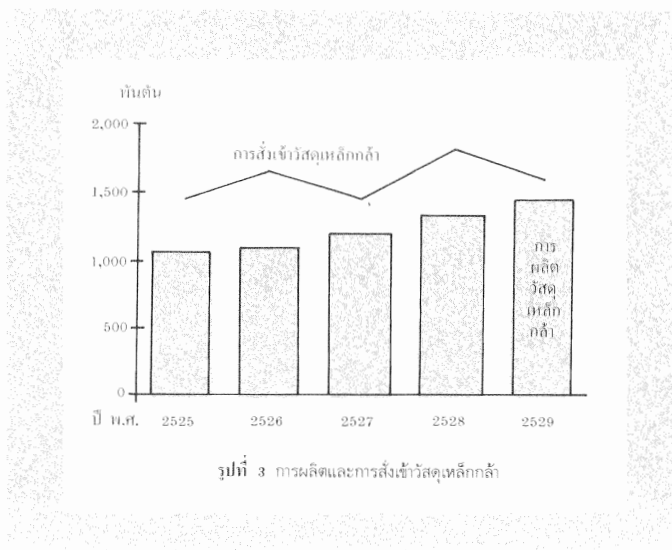
ของพลังงานทั้งหมด ในปัจจุบันได้มีโครงการปิโตรเคมีระยะที่ 1 ดำเนินการก่อสร้างอยู่ที่ตำบลมาตาพุดโดยมีโรงงานเอธิลีน เป็นโรงงานหลักสามารถผลิตแก๊สดังกล่าวได้ถึง 300,000 ตัน/ปี โครงการนี้จะเริ่มดำเนินการจริงได้ประมาณกลางปี 2532 ส่วนโครงการปิโตรเคมีระยะที่ 2 นั้นตั้งเป้าไว้ให้เริ่มดำเนินการได้ในปี 2536 นอกจากนี้การพัฒนาแหล่งแก๊สธรรมชาตินั้น ในปัจจุบันมีการพัฒนาแหล่งแก๊สเอราวัณและปลาทองซึ่งเป็นแหล่งแก๊สในทะเลแถบภาคใต้ แล้วยังมีโครงการส่งเสริมการสำรวจขุดเจาะเพื่อหาแหล่งพลังงานประเภทแก๊สหรือน้ำมันในภาคพื้นดินด้วย

### 2. การค้าผลิตภัณฑ์เหล็กและเหล็กกล้า

ประเทศไทยส่งออกผลิตภัณฑ์เหล็กและเหล็กกล้าปีละประมาณ 15,000 ตัน ซึ่งส่วนใหญ่เป็นผลิตภัณฑ์ขนาดเล็กและเป็นประเภทท่อ ซึ่งส่งออกไปที่สหรัฐอเมริกาเป็นหลัก

ในปี 2529 มีการส่งเข้าวัสดุประเภทเหล็กประมาณ 1,600,000 ตัน ประเภทของผลิตภัณฑ์ที่ส่งเข้านั้น เหล็กแผ่นและลวดเหล็กเพื่อรีดซ้ำมีจำนวนมากถึง 80% ที่เป็นเช่นนี้เพราะมีการจำกัดการนำเข้าเหล็กเส้นที่ผลิตขึ้นได้เองภายในประเทศประกอบกับการที่ยังไม่มีอุตสาหกรรมเหล็กรีดร้อนและรีดเย็นภายในประเทศไทย ดังนั้นวัตถุดิบสำหรับแผ่นเหล็กเคลือบสังกะสี บิลเล็ต เพื่อทำชิ้นงานขนาดใหญ่ และวัตถุดิบในการทำท่อเหล็ก จำเป็นต้องมีการสั่งเข้าทั้งหมด

ประเทศญี่ปุ่นเป็นแหล่งที่ไทยนำเข้ามากที่สุดกว่า 50% เมื่อพิจารณาจากน้ำหนักที่นำเข้ามานั้นลดลงจากปี 2528 ซึ่งอยู่ในระดับ 64% มาเป็นระดับ 53% ในปี 2529 นอกจากนั้นปริมาณการนำเข้าจากเกาหลีใต้และบราซิลนั้นเริ่มมีเพิ่มมากขึ้นเรื่อย ๆ



### 3. สถานภาพปัจจุบันของอุตสาหกรรมเหล็กและปัญหา

#### 1. สถานภาพปัจจุบันของอุตสาหกรรมเหล็ก

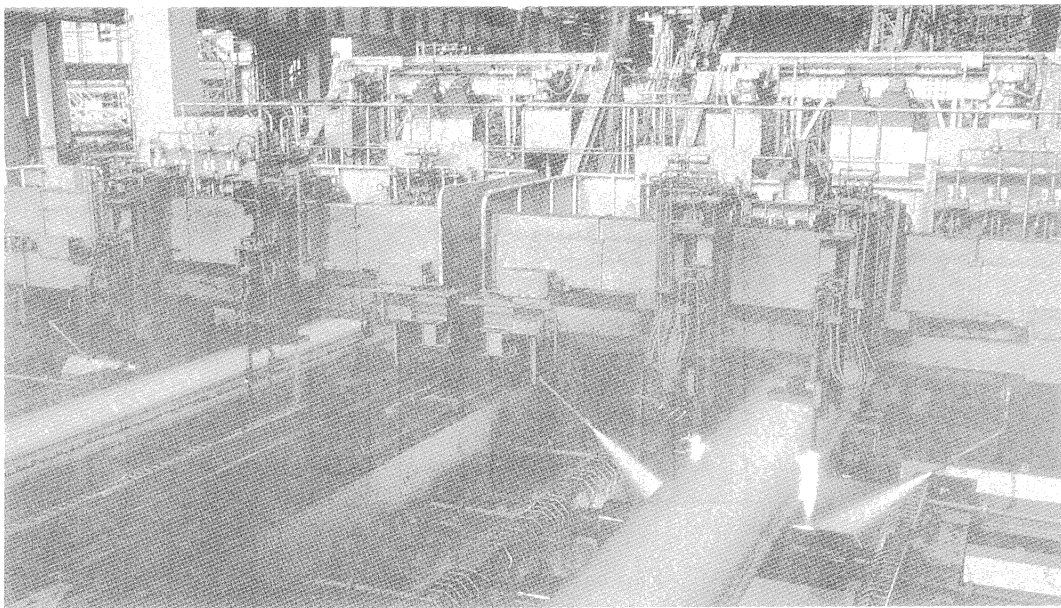
การประกอบการอุตสาหกรรมในประเทศไทยนั้น มักเป็นการลงทุนจากภาคเอกชนเป็นหลัก สำหรับอุตสาหกรรมเหล็กก็เช่นเดียวกัน การประกอบการอุตสาหกรรมเหล็กทั้งหมดเป็นการลงทุนจากภาคเอกชนต่างจากอินโดนีเซียหรือฟิลิปปินส์ซึ่งเป็นการลงทุนจากรัฐเพียงอย่างเดียว ด้วยเหตุผลดังกล่าว จึงทำให้อุตสาหกรรมเหล็กในประเทศไทยเป็นอุตสาหกรรมขนาดกลางและขนาดย่อมปราศจากอุตสาหกรรมการผลิตเหล็กแผ่นรีดร้อน และรีดเย็นซึ่งต้องเป็นการลงทุนทำอุตสาหกรรมขนาดใหญ่ อุตสาหกรรมเหล็กเตาหลอมมีทั้งหมด 8 บริษัทที่มีปริมาณการผลิตเหล็กทั้งหมดปีละประมาณ 900,000 ตัน ซึ่งประกอบด้วยเหล็กแท่งและเหล็กเส้นเป็นหลัก

นอกจากนี้อุตสาหกรรมผลิตผลิตภัณฑ์เหล็กรีด ซึ่งใช้เหล็กแผ่นหนาหรือบิลเล็ตมาทำการรีดร้อนนั้นมีเป็นจำนวนมาก การผลิตเหล็กรูปพรรณโดยการรีดร้อนรวมกับเหล็กเตาหลอมมีประมาณ 20% ของอุตสาหกรรมประเภทนี้ทั้งหมด ผู้ผลิตผลิตภัณฑ์ประเภทนี้มีประมาณ 25 บริษัทในต้นปี 2531

ปริมาณการผลิตเหล็กเส้นและเหล็กเตาหลอมในปี 2530 มีประมาณ 880,000 ตัน เมื่อพิจารณาจากข้อมูลใน

อดีตจะพบว่ามีการแปรผันในเชิงความต้องการเหล็กเส้นมีค่าสูงมาก เมื่อต้นทศวรรษที่ 2520 นั้น ความต้องการเพิ่มสูงขึ้นอย่างรวดเร็ว การลงทุนเพื่อขยายกำลังการผลิตทำไม่ทันเมื่อเข้าสู่ต้นปี 2531 จึงเกิดการขาดแคลนเหล็กเส้นขึ้น จำเป็นต้องมีการลดพิกัดอัตราภาษีการนำเข้าเหล็กเส้น เพื่อแก้ไขปัญหาเฉพาะหน้าเรื่องการขาดแคลนโดยรีบด่วน ส่วนการแก้ปัญหาในระยะยาวนั้น กระทรวงอุตสาหกรรมได้ขอให้มีการขยายกำลังการผลิตโดยผู้ผลิตรายใหญ่ต่าง ๆ ซึ่งบริษัทเหล็กสยามจำกัด (SISCO) ก็ได้ประกาศแผนการขยายกำลังการผลิตขึ้นถึง 150,000 ตัน

ทางด้านกำลังการผลิตท่อเหล็กเชื่อมตะเข็บนั้นมีการผลิตรวม 14 บริษัทปริมาณ 630,000 ตัน การผลิตเหล็กแผ่นเคลือบสังกะสีมีกำลังการผลิตรวม 4 บริษัท 230,000 ตัน และเหล็กเคลือบตีบุก 150,000 ตัน ผู้ผลิตทั้งเหล็กแผ่นเคลือบสังกะสี 4 รายและเหล็กเคลือบตีบุก 1 รายล้วนเป็นบริษัทร่วมทุนกับญี่ปุ่นในบรรดาผู้ผลิตเหล็กแผ่นเคลือบสังกะสี 4 รายนั้น บริษัท BSI ซึ่งเริ่มผลิตในปี 1984 เป็นเพียงบริษัทเดียวที่มีสายการผลิตแบบต่อเนื่อง ผู้ผลิตรายอื่นนั้นเป็นการผลิตแบบแผ่นไม่ต่อเนื่อง บริษัท BSI ยังมีแผนการเปิดสายการผลิตต่อเนื่องใหม่เพิ่มขึ้นอีก นอกจากนี้บริษัทผู้ผลิตแผ่นเหล็กเคลือบตีบุกมีเพียง 1 ราย คือบริษัทแผ่นเหล็กวิลาศไทย ได้มีการเพิ่มสายการผลิตใหม่เพื่อสนองความต้องการ และยังมีผู้ผลิตรายใหม่ คือ Siam-Tinplate ซึ่งได้ประกาศแผนการลงทุนผลิตผลิตภัณฑ์นี้



ตารางที่ 1 ประเภทของผลิตภัณฑ์เหล็กกล้าที่มีการสั่งเข้า

(หน่วย : 100 ตัน, %)

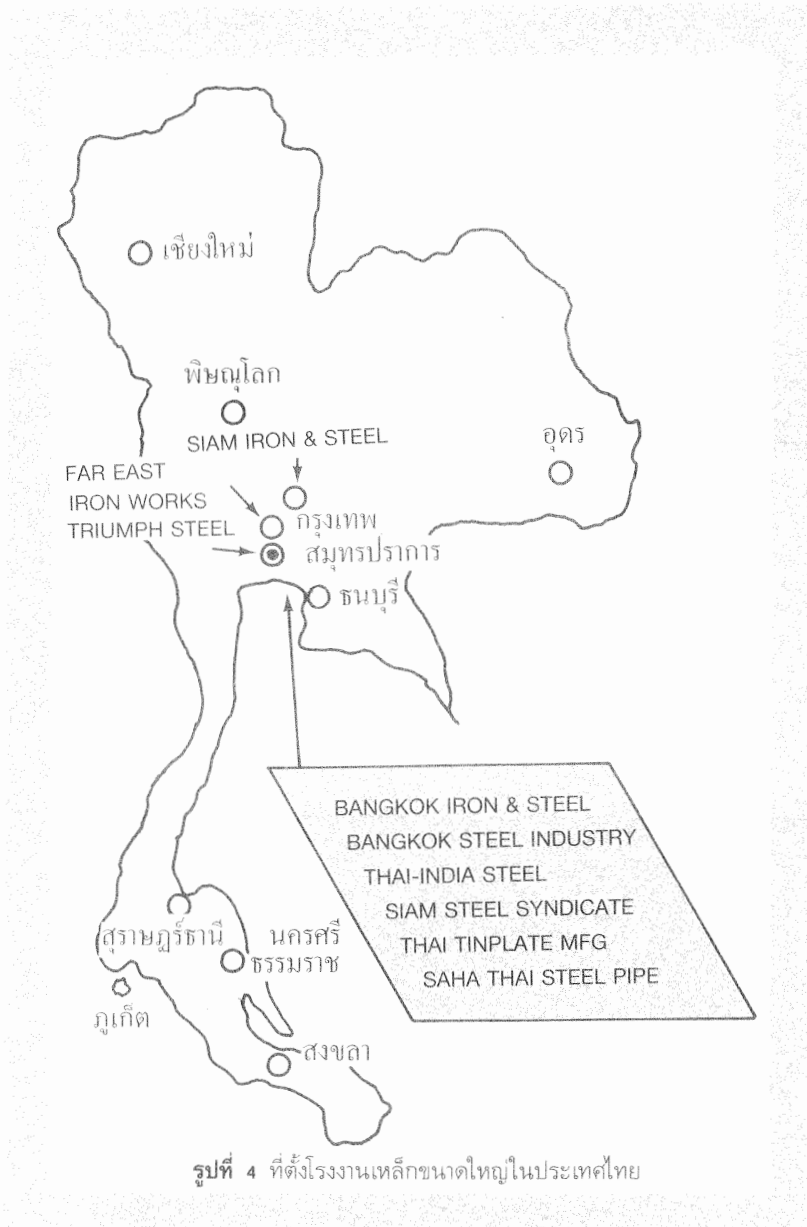
	ปี 2527		ปี 2528		ปี 2529		อัตราการเพิ่ม ปี 2529/2528
		สัดส่วน		สัดส่วน		สัดส่วน	
แท่ง	76	5	61	3	37	2	39.1%
เส้น	71	5	146	8	93	6	36.2
ชิ้นรูป	113	8	102	6	111	7	8.5
รวมเหล็กรูปพรรณ	260	18	309	17	241	15	22.0
แผ่นหนาและกลาง	18	1	14	1	51	3	267.2
รีดร้อน, เย็น	1,048	72	1,146	63	1,178	73	2.8
เคลือบสังกะสี	42	3	250	14	44	3	82.4
เคลือบดีบุก	62	4	68	3	64	4	6.2
รวมเหล็กแผ่นบาง	1,152	79	1,464	80	1,286	80	12.1
รวมเหล็กแผ่นทั้งหมด	1,170	80	1,478	81	1,337	33	9.5
ท่อไร้ตะเข็บ	7	1	12	1	14	1	21.2
ท่อตะเข็บเชื่อม	17	1	11	1	13	1	18.4
รวมท่อเหล็ก	24	2	23	2	27	2	19.8
รวมผลิตภัณฑ์เหล็กกล้า	1,454	100	1,810	100	1,605	100	11.3

ตารางที่ 2 กำลังการผลิตของผู้ผลิตผลิตภัณฑ์เหล็กรายใหญ่

(หน่วย : 1000 ตัน)

		เหล็กคืบ	รีด	อื่นๆ			เหล็กคืบ	รีด	อื่นๆ	
ผู้ผลิต มีเตา หลอม	Siam Iron and Steel	230		C.C.	ท่อ เหล็ก	Saha Thai Steel Pipe		72		
	Thai Steel Bars	160		C.C.		Thai Union Steel		66		
	Bangkok Steel Industry	120		C.C.		Thai Steel Pipe Industry		50		
	Bangkok Iron & Steel Works	150		C.C.		Thai Asia Steel Pipe		48		
	Thai-India Steel	45		C.C.		High Pressure Steel Pipe		SAW48		
	Triumph Steel	120				อื่นๆ		351		
	Siam Steel Syndicate	50								
	Thai Patana	40								
รวม (8 บริษัท)		915				รวม		635		
ทุบอัด รีดตั้ง ลาด	Nakorn Thai Steel		140		เหล็ก เคลือบ สังกะสี	Far East Iron Works		60		
	Siam Steel Industry		72			The Sangkasi Thai		60		
	Sahaviriya Steel Works		48			Thailand Iron Works		60		
	Thailand Steel Works		36			Bangkok Steel Industry		CGI 8		
	รวม (4 บริษัท)						รวม		228	
	Chongviriya Steel		24		เหล็ก เคลือบ ดีบุก	Thai Tinplate Mig		150		
	Union Metal		30							
	General Iron		80		เหล็ก รูป พรรณ เบา	Saha Thai Steel Pipe		24		
	Thai Steel Development		12			Sahaviriya Plate & Steel		15		
	Arkancy Steel		30			Siam Steel Pipe		10		
Saha Chai Steel Works		20		อื่นๆ			38			
รวม (10 บริษัท)			492			รวม		87		





## 2. สถานภาพในอนาคตอันใกล้

ในช่วงกลางปี 2523 นั้น ได้มีแผนการที่จะลงทุนผลิตเหล็กกล้าแบบบูรณาการ (Integrated Steel Mill) ขึ้น ซึ่งได้มีการทบทวนตรวจสอบและยืดเวลาการลงทุนหลายครั้งในปี 2526 BOI ได้พิจารณาว่ามีปริมาณความต้องการเหล็กดิบประมาณ 1,000,000 ตัน และทำการสำรวจหาสถานที่ทำการก่อสร้าง จนกระทั่งถึงปี 2525 กระทรวงอุตสาหกรรมก็ได้ทำการร่างแผนการสำหรับโรงงานผลิตเหล็กขนาด 2,100,000 ตัน แต่ทว่า ผลกระทบจากสภาวะเศรษฐกิจในต่างประเทศเป็นผลให้โครงการโรงงานผลิตเหล็กแบบบูรณาการนี้ยืดเวลาไปโดยไม่มีกำหนด

เมื่อถึงปี 2531 ปริมาณการผลิตเหล็กทั่วโลกเริ่มไม่เพียงพอที่จะสนองความต้องการและเหล็กที่ผลิตจากญี่ปุ่นมี

ราคาสูงขึ้น กระทรวงอุตสาหกรรมจึงได้เป็นผู้นำในการทำแผนการจัดตั้งโรงงานผลิตเหล็กแผ่นบางโดยการริเริ่ม แต่ทว่าการสนับสนุนจากภาครัฐบาลในการลงทุนจัดตั้งโรงงานเหล็กแผ่นบางนั้นมิได้มีการกำหนดแผนการไว้ก่อน ทางด้านของ BOI นั้น ก็มีมาตรการส่งเสริมทางด้านภาษีสำหรับการนำเข้าเครื่องจักรอุปกรณ์ และภาษีเงินได้นิติบุคคลสำหรับการส่งเสริมอุตสาหกรรมโดยทั่วไปเท่านั้น ดังนั้นเพื่อส่งเสริมให้เกิดอุตสาหกรรมการผลิตเหล็กแผ่นในประเทศไทย BOI จึงได้กำหนดให้ขอส่งเสริมการลงทุนในเดือนตุลาคม 2531 มีบริษัทที่น่าสนใจส่งเสริมขอรับการลงทุน 6 รายได้แก่ กลุ่มสยามสตีล กลุ่มสหวิริยาพาณิชย์ บริษัทนครไทยสตีลเวอร์ค บริษัททวนภักดิ์ จำกัด บริษัทนิปปอน-เดนมาร์กสตีลแพท และกลุ่มศรีกรุงวัฒนา



ในปัจจุบัน BOI ได้มีคณะกรรมการพิจารณาเพื่อกำหนดการส่งเสริมเพียง 1 หรือ 2 ราย โดยคาดว่าจะมีกำลังการผลิตเหล็กรีดเย็นประมาณ 400,000 ถึง 900,000 ตัน เหล็กแผ่นรีดร้อนประมาณ 630,000 ถึง 1,800,000 ตัน เนื่องจากมูลค่าการลงทุนที่ค่อนข้างสูงในระดับ 1-2

หมื่นล้านบาทขึ้นไปประกอบกับต้องมีสาธารณูปโภคทางด้านกำลังไฟฟ้า น้ำประปาและท่าเรือเพื่อการขนส่งต่างๆ โครงการนี้จำเป็นต้องได้รับการส่งเสริมจากภาครัฐบาลอย่างจริงจังจึงจะประสบผลสำเร็จ

#### เอกสารอ้างอิง

1. SEAISI : [SEAISI DIRECTORY 1988]
2. Metal Bulletin : [Iron & Steel Works of The World]
3. NISHIKAWA RYOICHI : สถานภาพอุตสาหกรรมเหล็กและสภาวะเศรษฐกิจของประเทศไทย ; (TEKKO KAI) สมาพันธ์เหล็กและเหล็กกล้าแห่งประเทศไทย : ปีที่ 39 ฉบับที่ 4 เมษายน 1989 หน้า 26-31

